

# Gemeinde aktuell

SEPTEMBER - NOVEMBER 2023



**Aufbruch 2035** S. 4 - 5

**Aktuelles & Termine** S. 6 - 9

**Kinder & Konfis** S. 10 - 13

**Rückblick** S. 26

## ■ ICH SAGE: DANKE UND TSCHÜSS

Dies ist nun der letzte Beitrag, den ich als Teil des IPT im Gemeindebrief veröffentlichen werde. Meine Zeit in Brake und Altenhagen-Milse ist vorbei und ich mache mich auf den Weg. Eine Freundin sagte neulich zu mir: „Du bist ein Reisender“, immer schon gewesen, und sie kennt mich seit meiner ersten Arbeitsstelle im Kinder und Jugendbereich in Bethel. Ich habe auf meinem Weg gelernt, dass zum Reisen verschiedene Dinge benötigt werden, um gut voran zu kommen – und ganz ohne Gott geht es da bei mir nicht.

Wenn ich also darauf höre, was Gott mir sagt, führt er mich sicher an mein Ziel!

Oder führt Gott mich manchmal auch bewusst auf Umwege? Kenne ich schon mein Ziel?

Es fällt mir nicht immer leicht, Gottes Weisungen zu verstehen und ihnen zu vertrauen.

Ich erlebe, dass Gott mich manchmal eher holprige Landstraßen entlangführt. Dann starre ich verzweifelt auf das Navi meines Lebens und frage mich: Ist wirklich das richtige Ziel eingespeichert oder fahre ich hier gerade einen riesigen Umweg?



Manchmal habe ich auch das Gefühl, dass plötzlich das Signal zu Gott abbricht und ich auf mich allein gestellt bin. Ich stehe vor einer Kreuzung und weiß nicht mehr: Muss ich nun rechts oder links abbiegen?

Wie gut, dass ich nie allein gewesen bin in meiner Arbeit, mit Heike und Sebastian und auch Thomas und Sabine und den Presbyterien und BVA-Mitgliedern hatte ich wundervolle Menschen an meiner Seite als Wegbegleiter. Ich habe Menschen kennen lernen dürfen, die gemeinsam etwas erreichen wollen und dazu bereit sind, sich ehrenamtlich einzusetzen und für die Gemeinde ihre Kraft und Zeit zu geben. Ohne diese Gemeindeglieder ist fast unmöglich, so eine lebendige Gemeinschaft zu sein.

Gemeinsam mit ihnen in Bewegung sein und neue Wege begehen, manchmal ausgetreten, manchmal neu und geheimnisvoll. Es sind Wege, die Hoffnung machen, aber auch Spannung in sich bergen können. Manche Wege verzweigen sich in Auswege, Umwege oder auch Irrwege.



Dort die richtige Abzweigung zu nehmen ist nicht immer einfach. Am Ziel angekommen solltest du sagen können: „I did it my way!“

Ich bin den Weg in Brake und Altenhagen-Milse auf meine Art und Weise gegangen.

Dass ich das machen konnte, dafür waren Sie, wart ihr eine wichtige Wegbegleitung für mich und ich schaue dankbar auf die Erfahrungen und wundervollen Momente und Begegnungen zurück.

Ich gehe zurück nach Bethel, um dort im Seelsorge-Dienst von Bethel.Regional meinen Dienst anzutreten.

*I did it my Way ... Danke!*

*// Euer Manuel Pieper*

## ■ AUCH WIR SAGEN: „DANKE MANUEL ... “

**Danke** für deinen Dienst in unserer Gemeinde.

**Danke** für gute Gespräche. | **Danke** für Rat und Tat.

**Danke** für deinen Humor. | **Danke** für deine Hilfe.

**Danke** für deine Seelsorge. | **Danke** für dein Herzblut.

**Du bist Seelsorger mit Leib & Seele.** Wir wünschen dir auf deinem Weg Alles Gute, nette Weggefährten, Erfüllung in deinem Tun und Gottes schützende und leitende Hand auf deinem Weg.

*// BVA Altenhagen-Milse*





## AUFBRUCH 2035

Wer in den vergangenen Monaten die lokalen Zeitungen verfolgt hat, konnte feststellen: es ändert sich etwas im Kirchenkreis Bielefeld. Unsere Gemeinde ist seit dem 1. Juli Teil der *Region Südost*. Diese umfasst die Gemeinden Altenhagen-Milse, Brake, Heepen-Oldentrup, die Apostelgemeinde, Stiegthorst-Hillegossen, die Markusgemeinde und Ubbedissen.

### Die Großwetterlage: warum ändert sich überhaupt etwas?

In einem Satz: Der Evangelischen Kirche von Westfalen fehlt der Nachwuchs und die finanziellen Möglichkeiten werden langsam, aber sicher geringer.

Das ist die bedrückende Realität. Man könnte fragen, wer/was daran Schuld ist. Aber das führt uns nicht in der Frage weiter, wie wir unser Gemeindeleben in Zukunft gestalten wollen. Die Gemeinden, die Ehrenamtlichen, die Hauptamtlichen, die Kirchenkreise, die Landeskirche – niemand freut sich darüber. Aber wir dürfen das nicht ignorieren und müssen mit dem planen, was da ist.

Die Gemeinden in der Region werden sich ihr Personal (Pfarrer, *interprofessionelle Stellen* wie die von Diakon Pieper) teilen. Wir halten das für einen guten Weg, auf die Herausforderungen zu reagieren. Jetzt haben wir noch Möglichkeiten, einige Weichen für die Zukunft zu stellen.

### Was bedeutet das konkret? Was passiert mit der Stelle von Manuel Pieper?

Auch für *interprofessionelle Stellen* wie die von Diakon Pieper gilt diese Entwicklung. Daher befinden wir uns im Austausch mit dem Kirchenkreis – der Träger der Stelle ist – und den Gemeinden in der Region. Wo und in welchem Aufgabenbereich diese Stelle verortet sein wird, ist derzeit noch nicht klar. Ab dem 1. August ist seine Stelle nicht mehr besetzt; vor Ende dieses Jahres wird sie allerdings nicht neu besetzt werden können. Darüber hinaus wird jede Gemeinde für sich und im Austausch in der Region überlegen, wie sie ihr Personal einsetzen möchte. Denn klar ist: weniger Personal kann nicht den gleichen Umfang an Aufgaben stemmen.

Wir werden in den nächsten Jahren Antworten darauf finden, wie wir vor Ort aktiv sein können und unser Personal zugleich nicht überlastet wird. Wir werden Antworten darauf finden, welche Aufgaben übergemeindlich organisiert und durchgeführt werden und welche nicht. Wir werden Antworten darauf finden, wie wir mit dem, was wir tun, einen Unterschied im Leben der Menschen unserer Gemeinde machen können. Manche der Antworten, die wir finden, können sich im Nachhinein als unpassend herausstellen. Manche können uns nur kurzfristig helfen, manche können uns langfristig tragen. Denn aktuell wissen wir, dass sich etwas verändern wird – wir wissen aber noch nicht, wohin genau uns dieser Weg führen wird.

Wir haben Lust und Kraft, diese Herausforderung mit Ihnen und für Sie anzugehen.

### Wie geht es jetzt weiter?

Wir gehen erste Schritte auf einem Weg, der in diesem Jahrzehnt noch vor uns liegt. Die Leitungsgremien der Gemeinden der Region werden sich zunächst kennenlernen und austauschen. Wir werden überlegen, wie wir die Anliegen aus der Gemeinde aufnehmen können. Unser Pfarrteam, der Bevollmächtigtenausschuss Altenhagen-Milse und das Presbyterium Brake sind für Sie ansprechbar. Bei der Gemeindeversammlung am 12. November wird es Gelegenheit geben, Fragen zu stellen und sich auszutauschen.

### Ihr Bevollmächtigtenausschuss

Text: Sebastian Stussig



- Region Nord-West**  
Babenhausen | Dornberg | Hoberge  
| Schildesche | Schröttinghausen |  
Jöllbeck | Jakobus | Paulus | Petri
- Region Süd-Ost**  
Altenhagen-Milse | Brake | Heepen-  
Oldentrup | Stiegthorst-Hillegossen  
| Ubbedissen | Markus | Apostel
- Region Mitte**  
Altstadt | Dietrich-Bonhoeffer |  
Lydia | Martini | Neustadt |  
Reformiert (gesamtes Gebiet)

**Sommer  
FEST**  
**26. + 27.  
AUGUST**

**Samstag, 26.08.2023 · 20.00 Uhr · Pub-Quiz**  
Ev. Kirche Brake · Glücksstädter Str. 4

**Sonntag, 27.08. · 11.30 - 17.00 Uhr**  
Ev. Kirche Milse · Gemeindeweg 8  
Musik, Spiel & Spaß, Hüpfburg, Café & Bratwurst

**11.30 Uhr & 14.30 Uhr**  
»Hühnerhof-Musical«  
der Kinderchöre  
Leitung: Birgitt Kordak

**16.30 Uhr** »favourite songs & words«  
Gospelchor & Joy for you,  
Kirchenchor ABM, Posaunenchöre  
Leitung: Jens Lochmüller, Elke Dohna, Volker Panzer, Martina Künsting

**HERZLICHE EINLADUNG ZUM EHRENAMTSDANK  
ERNTEDANK · 1. OKTOBER · 11.30 UHR**

Eine Kirchengemeinde lebt mit und von Menschen, die sich beteiligen: Menschen, die Lust haben, ihre Zeit mit anderen Menschen in Gruppen, bei Projekten und bei Veranstaltungen zu verbringen. Menschen, die ihre Ideen und Erfahrungen einbringen und so unsere Gemeinschaft vielfältig, bunt und stark machen. Menschen wie ihr, die auf unterschiedliche Art und Weise unsere Kirchengemeinde mit Leben erfüllen.

**Dafür sagen wir DANKE – Euer Engagement feiern wir zusammen!**

**Wir laden euch herzlich ein zum Ehrenamtsdank am Erntedank-Sonntag, 01.10. im Anschluss an den 10.00-Uhr-Gottesdienst.**

// Der BVA



**EINLADUNG ZUR GEMEINDEVERSAMMLUNG  
12. NOVEMBER · 11.30 UHR · KIRCHE MILSE**

Am Sonntag, den 12. November 2023, findet um 11.30 Uhr (im Anschluss an den 10.00-Uhr-Gottesdienst) eine Gemeindeversammlung unserer Kirchengemeinde Altenhagen-Milse statt. Dazu lädt der Bevollmächtigtenausschuss herzlich ein.

Die Gemeinde soll über folgende Themen informiert werden:

- > **Presbyteriumswahl 2024**
- > **Aufbruch 2035**

Wir freuen uns, mit euch/Ihnen ins Gespräch zu kommen! // Der BVA

**WIR BRAUCHEN  
DICH**

**IM PRESBYTERIUM!**



**Kirchwahl  
2024**

## ■ KERZEN BASTELN FÜR DIE LICHTERANDACHT

Wir laden Alt & Jung ein – bei Kaffee/Kakao und Keksen – gemeinsam Kerzen zu gestalten, die zuhause und in der Lichterandacht für uns leuchten.

Weil es so schön war, werden wir wieder Kerzen tauchen und benötigten Kerzenreste zum Schmelzen. Pro Person gibt es eine Stabkerze. Jede\*r darf sich gern weitere Kerzen zum Färben mitbringen.

### BASTELVORMITTAG

**Samstag, 28.10. · 10.00 - 11.30 Uhr**  
**Ev. Kirche Milse**

zum Thema »Lichter und Taufe«

**Anmeldung bitte bis zum 20.10.2023**

Rebecca Maßmann  
 Tel. 0176 20047760



## ■ LICHTERANDACHT MIT TAUFERINNERUNG

Kinder und Kerzen bringen Licht in unsere Herzen ... was liegt da näher, als im Kerzenschein an die Taufe zu erinnern.

Jeder ist herzlich eingeladen, sich an seine Taufe zu erinnern und gerne seine Taufkerze mitzubringen und zum Leuchten zu bringen. Am Bastelvormittag kann man auch Taufkerzen für sich und andere gestalten.

### LICHTERANDACHT

**Familiengottesdienst mit Taufferinnerung**

**Sonntag, 29.10.2023 · 16.30 Uhr**

**Ev. Kirche Milse** · Heike Stöcklein  
 mit Spatzen- und Kinderchor

// Rebecca Maßmann



# Lebendiger Advent

Auch in diesem Jahr soll die Tradition »Lebendiger Advent« in unserer Kirchengemeinde Altenhagen-Milse stattfinden.

Der lebendige Advent bringt Menschen zusammen, die Lust haben, sich im Advent zu treffen und gemeinsam auf Weihnachten einzustimmen. Man trifft sich um 18.30 Uhr bei einer Familie, die einlädt, und hört Geschichten, singt gemeinsam Lieder, auch ein heißes Getränk wird gereicht, und Sie treffen neue und alte Gesichter.

**Wir suchen Menschen, die Lust haben, als Gastgeber:in zu agieren.** Der lebendige Advent soll am Montag, **4. Dezember · 18.30 Uhr** starten und es sind noch Termine frei. // Helga Güse

Zur Terminkoordination melden Sie sich bitte bei **Helga Güse** · Tel. 0521.392366



## ■ EINLADUNG ZUM INTERVALL-BASTELN

Schon wieder ist es soweit und wir wollen uns auf den Advent einstimmen.

Am **16. und 23. November 2023**, wollen wir uns um **18.30 Uhr im AWO-Haus**, Milser Straße, treffen. Mitzubringen ist eigentlich nichts, außer gute Laune und evtl. eine Schere. Eine Anmeldung wäre gut, sonst ist jede(r) herzlich willkommen.

Anmeldung: Tel. 0521.392366

Bis dahin viele Grüße und alles Gute

// Helga Güse



[Das Intervall-Basteln *Papier-Schöpfen* ist wegen zu geringer Teilnehmerzahl leider ausgefallen.]

## SOMMER 2023

Die Ferien gehen zu Ende, ich sitze im Jugendbüro im Souterrain und über mir rauscht der Regen. Stimmungsmäßig sieht es fast aus wie Herbst und unsere Planungen reichen jetzt bis 2025.

### KONFIS 2025

So gibt es am **24. Oktober 20.00 Uhr** einen **Elternabend** in der Braker Kirche, für alle Eltern deren Kids 2025 in Altenhagen-Milse oder Brake konfirmiert werden möchten. Da wir nicht immer die Namen und Adressen haben, bitte ich alle um Weitergabe dieser Information an alle Interessent\*innen. DANKE!!!

### SOMMERFREIZEIT 2023

Der Sommer war aber mehr als Planungen oder eben auch weniger. Wir, die Evangelische Jugend, waren in diesem Jahr wieder mit Hausbooten unterwegs. Wieder hat uns der Förderverein der Gemeinde Altenhagen-Milse finanziell unterstützt. Auch dafür ein ganz großes: DANKE!!!

In diesem Jahr waren wir in Brandenburg. Im Vorfeld hatten wir Bedenken, weil die Boote technisch nicht so gut wirkten, wie die im letzten Jahr. Das hat sich als vollkommen falsch herausgestellt. Wenn ich noch einmal Hausboote anmieten würde, würde ich das wieder bei „BunBo“ in Brandenburg an der Havel machen. Das Besondere bei dieser Art Freizeit ist, dass die Menschen sehr dicht zusammenleben müssen oder dürfen. Und verschiedene Dinge wie z.B. Volleyball, Fußball aber auch Einkaufsfahrten haben wir

nicht gemacht oder konnten es auch gar nicht machen.

Achtung: unbezahlte Werbung

Die Jugendlichen haben also gebadet, waren mit SuP's unterwegs, haben gespielt, „rumgegammelt“, etwas gekocht und waren voll entschleunigt. Ein großes Abenteuer war der Einkauf im Supermarkt mit dem Bollerwagen. Wir alle hatten eine total schöne, entspannte und harmonische Zeit. Allerdings waren wir nicht voll. Das wirft die Frage nach der Zukunft der Freizeiten wieder neu auf. Ich weiß wirklich noch nicht, was wir 2024 anbieten werden.

Es kann sein, dass wir wieder „zurück“ gehen zu dem Modell, zwei Wochen ein Camp im Süden (Italien, Spanien) aufzubauen und mit ca. 40 Teenies eine Sommerfreizeit fahren. Aber die Kosten für Diesel und Benzin und somit für den Transfer sind enorm hoch, von der Ökologie ganz zu schweigen. Und in diesem Sommer hab ich mich auch gefragt, ob wir da Urlaub anbieten wollen, wo andere gegen die Waldbrände kämpfen.

Es kann auch sein, dass wir etwas völlig Neues machen, leider weiß ich noch nicht, was das sein kann.

Alle, die sich sonst für die Planungen in der Arbeit mit Kindern und Jugendlichen interessieren, können sich gerne unter: Tel. 0152 21 77 25 33 und via Mail: [thomas.biele@kirche-bielefeld.de](mailto:thomas.biele@kirche-bielefeld.de) melden.

// Thomas Biele



## WEIHNACHTEN IM SCHUHKARTON

Auch dieses Jahr beteiligen wir uns wieder an dieser Aktion. Unsere weihnachtlich gepackten Schuhkartons werden zu Kindern nach Osteuropa gebracht, die in Waisenhäusern, in Not leidenden Familien oder in Elendsvierteln leben. Wir machen vielen Kindern in der Weihnachtszeit eine besonders große Freude. Die Aktion beginnt immer am Erntedanktag und endet Mitte November.

Informationen über einen *Schuhkarton* entnehmen Sie bitte Plakaten oder Faltblättern, die in Altenhagener Geschäften, der KiTa Milse und der Milser Kirche ausliegen.

**Unsere Sammelstelle ist die KiTa Milse an der Elverdisser Str. 74.**

Geben Sie bitte Ihren Schuhkarton bis zum **12. November** dort ab.

// Karin Redmann



**WEIHNACHTEN IM SCHUHKARTON®**  
**LIEBE LÄSST SICH EINPACKEN!**

[weihnachten-im-schuhkarton.org](http://weihnachten-im-schuhkarton.org)



NEWS

EVANGELISCHE



RANDALE  
in der Kita

Nicht erschrecken – wir sprechen hier von der MEGA TOLLEN Kinderband Randale. Diesen Auftritt haben wir bei Radio Bielefeld gewonnen. Am 11. Mai stand die Band live in der Kita ... mehr dazu erfahren sie auch auf Instagram ...

Jetzt bei Instagram:  
 evkitabi



Laternenfest  
Dienstag  
7. Nov.  
17.00 Uhr



Brauchen Sie oder Ihre  
Freunde/Bekannte/Verwandte  
einen Kita-Platz???

Für das nächste Kita-Jahr 24/25 besteht noch bis Anfang Oktober 2023 die Möglichkeit Kinder über das Anmeldeportal [www.little-bird.de](http://www.little-bird.de) in unserer evangelischen Kita Milse anzumelden! Zudem besteht die Möglichkeit die Kita an einen Schnuppertermin kennenzulernen. Bitte vereinbaren Sie einen Termin unter Tel. 0521.761861

Unser Förderverein hat es wieder getan!

Es ist mal wieder an der Zeit, DANKE zu sagen! Um mit unseren Kindern im Bereich Medien aktiver arbeiten zu können, hat der Förderverein unserer Gemeinde Altenhagen-Milse uns einen Laptop, Drucker und Lautsprecherboxen finanziert. Wie sieht unsere Medien-Arbeit aus?

Kinder werden heute wie selbstverständlich mit Medien groß, Handys, Computer, Tablets... In unserer Kita ist der Einsatz dieser Medien sehr gering und gezielt. Wenn wir sie einsetzen, schauen wir mit allen Kindern gern kindgerechte Filme oder Sachfilme. Bis jetzt war dies mit großem Aufwand verbunden, aber nun haben wir die richtige Ausstattung!!! Im Internet suchen wir zu aktuellen Themen der Kinder Informationen und Bilder. Nun können wir zum Beispiel diese Bilder direkt ausdrucken und in den Gruppen aufhängen. Am Computer können die Kinder mit uns auch Buchstaben und Zahlen entdecken. Die Kinder lernen bei uns neben Büchern auch andere Medien sinnvoll zu nutzen. **Daher hier noch einmal: Danke für ihre Unterstützung!**



KRABBELGRUPPE  
DIE WILDEN HUMMELN  
KRABBELN WEITER

Wir freuen uns, dass die Wilden Hummeln Nachfolgerinnen gefunden haben. Ab sofort leiten Annette Kieltau und Mareike Vossmerbäumer-Franke die Krabbelgruppe.

Immer **dienstags 9.00 - 10.00 Uhr**  
im AWO-Haus · Milser Str. 132  
Kontakt: Tel. 0173.4072724



RUDIS  
RABENNEST

... am 26.08. fällt leider aus, weil Rudi für unser Sommerfest am 27. August sein Nest putzen muss. Dafür freut sich aber Rudi über alle Kinder, die ihn am Sommerfest besuchen.

NÄCHSTER TERMIN:

09.12.2023 · 10.00 - 12.00 UHR  
Ev. Kirche Milse · Drinnen & Draußen  
ANMELDUNG:  
[kids.altenhagen.milse@gmail.com](mailto:kids.altenhagen.milse@gmail.com)

DATUM · ZEIT	TERMIN	ORT
03.09.23 · 10.00 Uhr	ZN-Gottesdienst · Stussig	Gemeindehaus Brake
10.09.23 · 10.00 Uhr	Gottesdienst · von Legat	Ev. Kirche Milse
10.09.23 · 14.00 Uhr	Goldene Konfirmation (A) · Stussig	Ev. Kirche Brake
17.09.23 · 10.00 Uhr	Gottesdienst · Stussig	Ev. Kirche Milse
10.00 Uhr	Diamantene und Eiserne Konfirmation (A) mit Posaunenchor · Stöcklein	Ev. Kirche Brake
24.09.23 · 10.00 Uhr	ZN-Gottesdienst (A) · Stöcklein	Ev. Kirche Milse
01.10.23 · 10.00 Uhr	Erntedank-Gottesdienst (A) · mit Posaunenchor Stöcklein · anschl. Ehrentamtsdank-Fest	Ev. Kirche Milse
10.00 Uhr	Erntedank-Gottesdienst (A) · mit ‚Joy for You‘ Stussig	Ev. Kirche Brake
08.10.23 · 10.00 Uhr	ZN-Gottesdienst · Stöcklein	Ev. Kirche Brake
15.10.23 · 10.00 Uhr	ZN-Gottesdienst · Stöcklein	Ev. Kirche Milse
22.10.23 · 10.00 Uhr	Gottesdienst · Stöcklein	Ev. Kirche Milse
11.00 Uhr	Jung & Alt-Gottesdienst mit Kirchenband & Kinderchor · Stussig	Ev. Kirche Brake
29.10.23 · 10.00 Uhr	Gottesdienst · Stussig	Ev. Kirche Brake
16.30 Uhr	Lichterandacht mit Taferinnerung · Stöcklein	Ev. Kirche Milse
05.11.23 · 10.00 Uhr	ZN-Gottesdienst · Stussig	Ev. Kirche Brake
11.11.23 · 16.30 Uhr	Ökum. Gottesdienst zu St. Martin · Stussig anschl. Laternenumzug zur kath. Kirche	Ev. Kirche Brake
12.11.23 · 10.00 Uhr	Gottesdienst · Stöcklein anschl. Gemeindeversammlung Altenhagen-Milse	Ev. Kirche Milse
10.00 Uhr	Gottesdienst · Stussig anschl. Gemeindeversammlung Brake	Ev. Kirche Brake
19.11.23 · 10.00 Uhr	Gottesdienst zum Volkstrauertag mit Posaunenchor · Stöcklein	Friedhofskapelle Altenhagen
10.00 Uhr	Gottesdienst zum Volkstrauertag mit ‚Joy for You‘ · Stussig anschl. Kranzniederlegung am Ehrenmal	Ev. Kirche Brake
26.11.23 · 10.00 Uhr	Gottesdienst an Erntedankfest (A) mit Kirchenchor · Stöcklein	Ev. Kirche Milse
26.11.23 · 10.00 Uhr	Gottesdienst am Erntedankfest (A) mit Posaunenchor · Stussig	Ev. Kirche Brake

ZN = Zentraler Nachbarschafts-Gottesdienst  
(A) = mit Abendmahl







## ■ WIR GRATULIEREN ZUR TAUFE

Mia Wolff | Georg Leonard Meyer | Samuel Elias Aust  
Maximilian Neufeld | Mila Ana Dorin | Leonard Suppes

## ■ WIR GRATULIEREN ZUR TRAUUNG

Jan und Charlotte Klusmeyer, geb. Globke  
Daniel und Julia Keuch, geb. Franz

## ■ BESTATTUNGEN · WIR GEDENKEN

Johanne Stockmeier	90 Jahre	+	Ursula Schrage	79 Jahre
Irmgard Böcker	86 Jahre		Christine Widmer	91 Jahre
Reinhard Ludwig	92 Jahre		Eckard Kleinschmidt	81 Jahre
Gerda Oertmann	87 Jahre		Ella Git	89 Jahre
Edith Menke	90 Jahre		Manfred Siekmann	79 Jahre
Manfred Hanemann	86 Jahre		Brigitte Reese	88 Jahre

## ■ WIR GEDENKEN CHRISTA ZEMAN-FENSELAW



Die gebürtige Ahlenerin war lange Jahre in Milse beheimatet und engagierte sich viele Jahre im Presbyterium der Kirchengemeinde Milse, in der Ev. Kita und bei vielen Veranstaltungen in der Gemeinde.

2015 zog es Christa Zeman-Fenselau nach Neuberend in Schleswig-Holstein. Dort verstarb sie am 18. Juni 2023 nach kurzer, schwerer Krankheit im Alter von 63 Jahren. Sie hinterlässt ihren Ehemann, 5 Kinder und 8 Enkelkinder.

Wir sind dankbar für ihr großes Engagement! Unsere Gedanken sind bei ihrer Familie.

// BVA

## ■ DER WEG VON TURM-ZU-TURM

Es geht munter weiter – die nächsten Stationen stehen. Nachdem wir die Stationen an Kobuschs Hof und an der Freiwilligen Feuerwehr Altenhagen an den geplanten Terminen zusammen mit vielen Interessierten eingeweiht haben, wurde dann anlässlich des *Walk-and-Talk*-Gottesdienstes am 2. Juli die 4. Station des *Turm-zu-Turm*-Weges an der ehemaligen Ev. Kirche in Altenhagen enthüllt.

Und es geht weiter, die nächsten Stationen sind in Arbeit, die Texte und die jeweilige historische Gestaltung stehen bereits fest. Es gibt auch schon konkrete Termine, die nächsten beiden Stationen einzuweihen – zunächst anlässlich des Pfarrer-Pilgers des Kirchenkreises Bielefeld am 30. August (Station 6 / Waldgrabstätte Nacke) und dann am Tag des 25-jährigen Bestehens des Heimat- und Geschichtsvereins Altenhagen am 1. September (Station 7 / Mittelpunkt Altenhagen). Wenn das geschafft ist und wir wirklich in diesem Jahr 6 Stationen aufgestellt bekommen haben, übertrifft das unsere kühnsten Erwartungen für 2023!

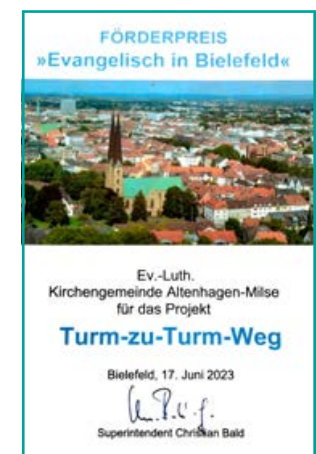
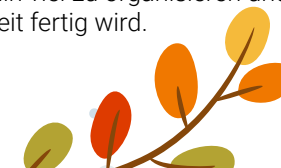
Ein weiterer großen Moment war die Überreichung des Förderpreises *Evangelisch in Bielefeld* des Evangelischen Kirchenkreises auf der Kreissynode am 15. Juli. Unser *Turm-zu-Turm-Weg* wurde dort als eines von 3 Projekten im Kreis Bielefeld ausgezeichnet – neben einer Urkunde (die hängt in der Kirche in Milse im Gemeindefaal) war der Preis auch finanziell ausgestattet.

Wir müssen aber auch nochmals darauf hinweisen -- die Stationsaufsteller sind natürlich mit Kosten verbunden (Materialkosten ca 350 € pro Aufsteller inkl. Bodenbefestigung), daher an dieser Stelle nochmals die Bitte, unser Projekt finanziell zu unterstützen – wenn Sie oder Ihr Unternehmen an einer direkten Kostenübernahme / Co-Finanzierung für einen Aufsteller interessiert sind – sehr gerne, bitte sprechen Sie uns persönlich an !

Kontakt: Heiko Fastenau Tel. 0157.55033177  
oder Monika Kammeier (Tel. 0521.3930080)

Die nächsten Treffen werden abhängig von der weiteren Planung stattfinden. Wir informieren frühzeitig in den Infokästen und auf der Homepage über die Termine, die werden um 18.30 Uhr in der Kirche in Milse stattfinden. Jeder ist eingeladen, dazuzukommen und mitzumachen – es gibt weiterhin viel zu organisieren und zu tun, damit der Weg in absehbarer Zeit fertig wird.

// Das Planungsteam



## ■ ÜBRIGENS ...

### TEMPO DROSSELN, TANKEN, PFLEGEN:

Das neue Schuljahr ist schon wieder voll im Gange, kaum haben wir uns versehen, ist Advent.

Ja, das mag jetzt etwas überspitzt klingen, denn während ich dieses schreibe, herrscht bei uns eine Sommerhitze von über 30 Grad, wer denk da schon an Advent?!

Aber der Kerngedanke wird deutlich: Besonders im Familienalltag scheint die Zeit davonzurasen, überschlägt sich gefühlt fast. Damit nicht irgendwann am Jahresende eine Vollbremsung gemacht werden muss, jetzt bitte schon die Weichen für ein gemäßigtes Tempo legen.

Im Grunde ist das wie beim Autofahren: Erstens bitte in den richtigen Gang schalten, das heißt, dass sich mein Terminplan an meinen Kräften orientieren muss und nicht umgekehrt. Das kann allerdings bedeuten, Aufgaben an andere abzugeben oder sogar Termine abzusagen. Zweitens ist dafür zu sorgen, dass zwischendurch regelmäßig aufgetankt wird, sei es durch ausgiebige Spaziergänge oder einen freien Abend – beides auch schon einmal ohne Anhang. Drittens bitte die Pflege nicht vergessen: Was für das Auto die Waschanlage und die Politur sind, kann für uns beispielsweise ein Frauen- oder Männerabend in der Sauna sein, oder was auch immer Körper und Seele erfreut.

Ohne Struktur und Terminabsprachen funktioniert der Familienhaushalt nicht. Genauso wenig funktioniert er aber, wenn ich wie eine programmierte Maschine versuche, allem und allen gerecht zu werden und nicht angemessen mit meinen Kräften haushalte.

Also lernen, rechtzeitig zu bremsen, mit den Kräften herunter zu fahren, so gut es eben geht, oder sich Hilfe zu holen.

Der Dreisatz lautet: In den richtigen Gang schalten, tanken, pflegen. Das hält den Blick frei für die wichtigen Momente und Begegnungen, die Gott mir im Alltag schenkt. An ihnen will ich nicht vorbeirauschen, und Sie oder Du doch auch nicht?!

Jetzt haben wir den -hoffentlich- schönen, bunten Herbst vor uns. Früchte ernten und Erntedankfest feiern, wo die Dankbarkeit im Mittelpunkt steht. Dann folgen die besinnlichen Tage mit dem Totengedenken, bis dann für uns Christen der Advent Bedeutung bekommen sollte, und bitte: Den Dreisatz sollten wir bedenken so, wie im vorigen Absatz beschrieben!

Gebet: (von einem Kalenderblatt)

*Gesegnet ist alles, was du wachsen lässt, Herr!*

*Ich danke dir für die Samen, die das Leben in sich tragen, für die Erde, die sie in sich aufnimmt, für das Wasser und das Sonnenlicht, die sie nähren, für den reichen Ertrag, den sie geben! Auch in mich lässt du deine Liebe wie einen Samen fallen, wo er stark heranwächst. Lass mich dadurch reiche Frucht und Segen bringen, wo er am meisten gebraucht wird. Amen.*

// Elke Möller

## ■ DAS BESONDERE BUCH

### DAS GESCHENK EINES REGENTAGES

*Aus dem Japanischen übersetzt.*

*„Selbst in unseren einsamsten Momenten sind wir mit den Wundern der Welt verbunden ....“*

So steht es auf dem Buchrücken des herzerwärmenden Romans.

An einem verregneten Frühlingstag findet Miyu einen kleinen Kater am Straßenrand. Sie nimmt das ausgesetzte Tier bei sich auf und tauft es Chobi. Miyu lebt allein, der Umgang mit anderen Menschen fällt ihr schwer. Doch plötzlich ist da diese Katze, die ihre Einsamkeit lindert und ihr Trost spendet.

Im Roman werden 4 Geschichten erzählt, die von Menschen handeln, die Probleme haben, nicht richtig glücklich sind. In jeder dieser niedlichen Episoden sind es die Tiere, die den Menschen wieder zu Glück verhelfen. Dies schaffen die beiden Autoren auf eine ganz bezaubernde Art. Sie lassen die Tiere nämlich zu Wort kommen und aus deren Sicht erzählen.

So entwickelt sich der Zauber dieses Romans.

Vieles ist zwar ein wenig fremd, da unsere europäische Lebensweise doch in vielen Punkten sehr von der japanischen abweicht. Doch der Kern der jeweiligen Geschichte wird von den deutschen Lesern sicherlich genauso gut verstanden. Schön fand ich die Tatsache, dass es kleine Verbindungen zwischen den einzelnen Geschichten gibt, so dass man später doch noch etwas über den Werdegang der vorangegangenen Menschen und auch Tiere erfährt. // Elke Möller



Makoto Shinkai  
Naruki Nagakawa  
**Das Geschenk eines Regentages**  
250 Seiten. Gebunden.  
S. Fischer Verlage

**22,00 €**

## MUSIK IN DER GEMEINDE

### POSAUNENCHOR

Mitglieder und Interessierte

**Mo. 19.30 - 21.30 Uhr**

**Gemeindesaal der Milser Kirche**

Martina Künsting · Tel. 0521.9384966

### KINDER- U. JUGENDCHÖRE

**Ab 31.08: Spatzenchor** 3 - 6 Jahre

**& Kinderchor** 6 - 12 Jahre

**Do. 16.00 - 16.45 Uhr**

**Teeniechor** 12 - 17 Jahre

**Do. 17.00 - 17.45 Uhr**

**Ju-Mix-Chor** ab 17 Jahre

**Do. 18.00 - 19.30 Uhr**

**Gemeindesaal der Milser Kirche**

Birgitt Kordak · Tel. 05208.9599505

### KIRCHENCHOR

Erwachsene jeden Alters

**Mi. 19.30 - 21.00 Uhr**

**Abwechselnd in der Milser Kirche  
und dem Braker Gemeindehaus.**

Elke Dohna · Tel. 0521.9238929

### GOSPELCHOR ALTENHAGEN

Mitglieder des Chores und

Gospelgesang-Interessierte

**Do. 20.00 - 22.00 Uhr**

**Gemeindesaal der Milser Kirche**

Jens Lochmüller · Tel. 0162.5678941

## KONFIRMAND:INNEN

### KONFI-ZEIT

**Di. 17.00 - 19.00 Uhr**

Im zweiwöchigen Wechsel im

**Gemeindesaal der Milser Kirche und  
Gemeinderaum der Braker Kirche**

## KINDER & JUGENDLICHE

### WILDE HUMMELN

Kinder 0 - 3 Jahre · **Di. 09.00 - 10.00 Uhr**

**AWO-Haus** · Milser Str. 132

Annette Kieltau

Mareike Vossmerbäumer-Franke

Tel. 0173.4072724

### RUDI'S RABENNEST

Kinder 4 - 10 Jahre

**Sa. 09.12.2023 · 10.00 - 12.00 Uhr**

**Milser Kirche Gemeindesaal + draußen**

**Anmeldung:**

kids.altenhagen.milse@gmail.com

Rebecca Maßmann · Tel. 0176.20047760

### JUGENDTREFF

**Bogenschießen** Kinder und Anfänger

**Mi. 16.00 - 18.00 Uhr · draußen**

**Open House** für Jugendliche

**Fr. 18.00 - 22.00 Uhr · Jugendkeller**

**Milser Kirche** · Gemeindeweg 8

Thomas Biele · Tel. 0152.21772533

### STADTTEILEINRICHTUNG SPIELMOBIL PIPPO

**Mo., Mi. + Fr. · 15.00 - 18.00 Uhr**

**Moenkamp 38**

Lisa Michalk · Tel. 0521.131061

Jugendtreff Diakonie für Bielefeld

Andreas Schwafferz · Tel. 0521.393974

### CVJM JUGEND-SPORTGRUPPEN

Jugend Volleyball · **Mi. 18.00 - 20.00 Uhr**

Fußball Jugend · **Mi. 18.00 - 19.00 Uhr**

Kinder 8 - 11 Jahre · **Mi. 16.00 - 18.00 Uhr**

**Turnhalle Grundschule Milse**

cvjm.milse@gmx.de

## ERWACHSENE

### ENTDECKUNGSREISE BIBEL

**Mo. 28.08.2023. · ab 19.00 Uhr**

Alles absolut relativ?

Orientierung im Wahrheitsdschungel

**Mo. 25.09.2023. · ab 19.00 Uhr**

Das Augsburger Bekenntnis in seiner Zeit

**Mo. 24.10.2023. · ab 19.00 Uhr**

Wo ist Gott im Leiden?

Krankenhausseelsorge · Dr. Frommann

**Mo. 27.11.2023. · ab 19.00 Uhr**

Adventabend

**Jugendkeller der Milser Kirche**

Hedda Kagelmacher · Tel. 0521.3931287

Gabi Lochmüller · Tel. 0521.3906439

### ERZÄHLFRÜHSTÜCK

Erw. ab 55 Jahre · Anmeldung erbeten

**3. Di. im Monat 9.30 - 11.00 Uhr**

**Gemeindesaal der Milser Kirche**

Eva Lindenberg · Tel. 0521.762658

### BOGENSCHIESSEN

Für Familien und Interessierte

**Mo. 16.00 - 21.00 Uhr**

**Draußen und Jugendkeller Milse**

Thomas Biele · Tel. 0152.21772533

### CVJM SPORTGRUPPEN

Frauengymnastik · **Mo. 20.00 - 22.00 Uhr**

Mixed Volleyball · **Mo. 18.00 - 20.00 Uhr**

Herren Volleyball · **Do. 20.00 - 22.00 Uhr**

**Turnhalle Grundschule Milse**

### INTERVALL-BASTELN

**16. + 23.11.2023 · 18.30 Uhr**

**AWO-Haus** · Milser Str. 132

**Bitte anmelden** bei:

Helga Güse · Tel. 0521.392366

## SENIOR:INNEN

### FRAUENHILFE ALTENHAGEN E.V.

Frauen · Beitrag: 15 €/Jahr

**Mi. 06.09. / 04.10. / 01.11. / 29.11.23**

**15.00 - 16.30 Uhr**

**AWO-Haus** · Milser Str. 132

Ilse Januschewski · Tel. 0521.392716

### FRAUENKREIS MILSE

**Mi. 13.09.23 · 16.00 Uhr**

**Für uns soll's Rote Rosen regnen**

ein fröhlicher Nachmittag zum Thema

Rosen mit Marlies Zinnke

**Mi. 11.10.23 · 16.00 Uhr**

**Was Christen glauben – woher wir  
kommen und wohin wir gehen.**

theol. Gespräch mit Jochen Bunte.

**Mi. 08.11.23 · 16.00 Uhr**

**DRK – Das Deutsche Rote Kreuz**

Eine Organisation zwischen Katastrophenhilfe und Wohlfahrtsverband.

mit Rainer Frenz und Marco Eltner

**Mi. 13.12.23 · 16.00 Uhr · Advent in Milse**

Eine Märchen-Erzählerin ist angefragt.

Punsch & Kekse inklusive.

**Gemeindesaal der Milser Kirche**

Marlies Zinnke · Tel. 0521.5438462

### FRÜHSTÜCKSKREIS MILSE

Erwachsene ab 60 Jahre

**1. Mi. im Monat 9.00 - 11.00 Uhr**

**Gemeindesaal der Milser Kirche**

Sigrid Austmann · Tel. 0521.58495495

Beitrag: 5 €

### ERINNERN UND ERZÄHLEN

**Mi. 29.11.2023 · 14.30 - 16.00 Uhr**

**Gemeindesaal der Milser Kirche**

**Bitte anmelden** bei:

Brigitte Heinemeyer · Tel. 761623

Regina Schlüter · Tel. 763271

Karin Redmann · Tel. 761960

## ■ WIR DANKEN FÜR DIE MITFINANZIERUNG UNSERES GEMEINDEBRIEFES

### **A&R Fahrzeugtechnik**

**Kfz-Meisterbetrieb seit 15 Jahren**  
Zirkelstr. 34a · 33729 Bielefeld  
Tel. 0521.9384660

### **Augustin**

**Tischlerei – Innenaustattungen**  
Bestattungen - Bestattungsvorsorge  
Gemeindeweg 4 · 33729 Bielefeld  
Tel. 0521.71090

### **Beckmann GmbH**

**Autolackier-Fachbetrieb**  
Hönerfeld 34 · 33729 Bielefeld  
Tel. 0521.761130 · Fax 0521.7700723

### **Friedrich Wilhelm Borgstedt**

**Milser Mühle GmbH**  
Mehlstr. 24 - 25 · 33729 Bielefeld  
Tel. 0521.977310  
www.milser-mühle.de

### **Physiotherapie Buchwald**

**Krankengymnastik · Massagen  
Lymphdrainage · Hausbesuche**  
Hebridenstr. 44 · 33729 Bielefeld  
Tel. 0521.7707070

### **CURAWI - Martina Bernhardt**

**mobile & stationäre Fußpflege, Maniküre**  
Elverdisser Straße 65 · 33729 Bielefeld  
Tel. 0521.3993138 · Mobil 0170.5686200

### **Der Bauerngarten**

**Trauerfloristik · Hochzeitsfloristik,  
Blumen und mehr**  
Murmeltweg 14 · 33729 Bielefeld  
Tel. 0521.7724144

### **Mark Dausmann**

**Bautechnik Dachdeckerei, Zimmerei**  
Am Flottgraben 6 · 33729 Bielefeld  
Tel. / Fax 0521.762765  
mdb-bielefeld@gmx.de

### **Brennholzhandel Deppermann**

Nibelungenweg 6 · 33729 Bielefeld  
Tel. 0521.1249610 · Mobil 0151.44527271

### **Malerfachbetrieb Dreier**

**Ihr Maler mit Serviceleistung**  
Kafkastr. 68 · 33729 Bielefeld  
Tel. 0521.392056  
www.malerfachbetrieb-dreier.de

### **Lust auf reines Wasser?**

**Umkehrosmose einfach jederzeit  
genießen** · H & H Fastenau  
Tel. 0521.391615 · Mobil 0171.6359893

### **Hilke Fleer**

**Diplomkauffrau / Steuerberaterin**  
Mehlstr. 39 · 33729 Bielefeld  
Tel. 0521.56 078934

### **Heibroek Brennstoffe GmbH**

**Heizöl · Kohlen · Kaminholz · Holzkohle**  
Gustav-Bastert-Str. 8 · 33719 Bielefeld  
Tel. 0521.336409

### **Tischlerei Thomas Holthöfer**

**Fenster, Türen, Innenausbau, Reparaturen**  
Vinner Str. 167 · 33729 Bielefeld  
Tel. 0521.3906100

### **Annette Höner**

**Massage, Lymphdrainage, Fußpflege**  
Elverdisser Str. 93 · 33729 Bielefeld  
Tel. 0521.76817  
www.massage-praxis.com

### **Tischlerei Fabian Horstkötter**

**Fenster · Türen · Innenausbau,  
Einbauschränke · Küchenrenovierung**  
Krampenweg 12 · 33609 Bielefeld  
Tel. 0521.9729793

### **HUK-COBURG-Kundendienstbüro**

**Christian Daske** · Heeperholz 4  
33719 Bielefeld · Tel. 0521.30410872  
www.huk.de./vm/christian.daske

### **Immobilien & Hausverwaltungen**

**Reni Broßmann-Ruhentrost**  
Römerstr. 88 · 33729 Bielefeld  
Tel. 0521.177878 · Fax 0521.177900

### **Klein + Hopfinger GmbH**

**Dachdeckermeister · Zimmerei  
Balkonsanierung · Geländerbau**  
Schelpmüser Weg 14d · 33729 Bielefeld  
Tel. 0521.3906120  
mail@klein-hopfinger.de

### **H. Knapmeier GmbH · Sanitär, Heizung**

Zirkelstr. 29a · 33729 Bielefeld  
Tel. 0521.391379 · info@knapmeier.de

### **Joachim Lippert · Elektromeister**

Zirkelstr. 25 · 33729 Bielefeld  
www.elektromeister-lippert.de

### **Lohnsteuerhilfverein HILO e.V.**

Niewaldstr. 26 · 33729 Bielefeld  
renate.schubert@hilo.de

### **marinion Partyservice**

Kafkastr. 83 · 33729 Bielefeld  
Tel. 0521.3930111 · www.marinion.de

### **Bernd Pankoke · Malermeister**

Zauberweg 4 · 33729 Bielefeld  
Tel. 0521.763578

### **pflgeWerker · Ihre Pflegeberatung in Alenhagen-Milse & Umgebung**

Tel. 0521.44814747  
www.pflegewerker.de

### **Physio-fit Milse im Sportlife**

**Krankengymnastik · Massagen  
Lymphdrainage · Fußreflexzonen-  
therapie · Hausbesuche**  
Milser Str. 40a · 33729 Bielefeld  
Tel. 0521.98628614

### **Erwin Prante GmbH**

**Industrie- und Normteile**  
Kafkastr. 23 · 33729 Bielefeld  
Tel. 0521.391353 · Fax 0521.390171  
www.erwin-prante.de

### **Ch. & K.D. Sauk GbR**

**Heizung · Sanitär  
Gas- und Ölfeuerungen**  
Murmeltweg 8 · 33729 Bielefeld  
Tel. 0521.7724406

### **Salon Ludwig**

Am Franzhof 1 · Bielefeld-Altenhagen  
Tel. 0521.3930133 · www.salon-ludwig.de

### **Salon Schnitger** · Nicole Klusmeyer

Knobelweg 2 · 33729 Bielefeld  
Tel. 0521.76719

### **Tischlerei Schrage**

**Tischlerei · Bestattungen**  
Legatenweg 4 · 33729 Bielefeld  
Tel. 0521.7 68 43

### **Bestattungshaus Sieweke & Ruthe**

Kafkastraße 67 · 33729 Bielefeld  
Tel. 0521.392062  
www.sieweke-bielefeld.de

### **Sieweke Bau-Gesellschaft mbH**

Zirkelstr. 31 · 33729 Bielefeld  
Tel. 0521.391272 · Fax 0521.391229  
info@sieweke-bau.de

### **Sieweke**

**Möbel, Küchen**  
Kafkastraße 67 · 33729 Bielefeld  
Tel. 0521.392062

### **Werning Bau**

**Ralf Werning Maurermeister**  
Elverdisser Str. 107b · 33729 Bielefeld  
Tel. 0521.9774693 · Fax 0521.9779930

### **Wilhelmi Haustechnik**

**Heizung-Sanitär-Kundendienst**  
Sandbrink 14 · 33729 Bielefeld  
Tel. 0521.71684  
info@wilhelmi-haustechnik.de

### **Elektro Wittenborn GmbH**

Elverdisser Str. 394, 32052 Herford  
Tel. 05221.763050  
info@elektro-wittenborn.de



**Kindertisch  
in der Kirche**

Dank der Hilfe von Louisa und Sarah, haben wir nun einen Kindertisch mit Malsachen in der Kirche.

**Für den Tisch suchen wir noch Kinderbuch- und Malbuch-Spenden!**



**Gottesdienst auf Wittigs Hof**

Am 30. Juli trafen sich viele Gemeindeglieder aus Altenhagen, Milse und Brake in netter Runde zum Gottesdienst auf Wittigs Hof zur Verabschiedung von Manuel Pieper.



**Musik im Garten am 2. Juli**

Trotz des starken Windes haben sich viele Besucherinnen und Besucher am 2. Juli 2023 auf den Weg in unseren Garten gemacht. Die Musik war eine ganz andere, wie im letzten Jahr. // Helga Güse



**Überraschung: Eiswagen beim Erzählfrühstück am 18. Juli**

**SPIEL MIT UND SPENDE FÜR DEN SPIELPLATZ AN DER KIRCHE**

Für unsere Kirche wünschen wir uns einen Ort der Begegnung für Groß und Klein und planen einen kleinen Spielplatz an der Kirche der zum Verweilen einlädt.

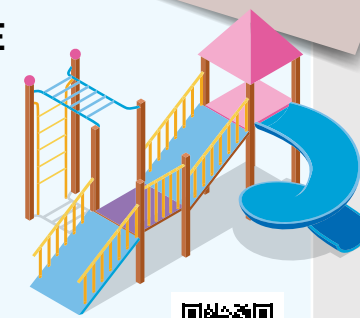
Sie möchten unser Vorhaben finanziell unterstützen? Vielen Dank – die Kinder und wir freuen uns über Ihre Spende an (Spendenquittung möglich!)

**Ev. Kirchengemeinde Altenhagen-Milse**

**IBAN DE 22 4786 0125 0518 1592 00**

**BIC GENODEM1GTL**

**Verwendungszweck: »Kinder-Projekte in der Gemeinde«**



**GEMEINDEBRIEF-VERTEILUNG PER HAND**

Mehrfach wurde der Wunsch geäußert, den Gemeindebrief wieder per Hand zu verteilen – mit der Post klappte es nicht so recht. Zuerst hatten wir Bedenken, ob wir genug Ehrenamtliche finden, die den Gemeindebrief verteilen möchten. Es wurden Listen bearbeitet, Straßenkarten für die Bezirke erstellt, ... und nun können wir sagen, es ist eine große Freude, dass so viele mitmachen. Dafür ganz herzlichen Dank!!!

**Ab sofort erfolgt Verteilung per Hand daher nun nicht mehr an alle Haushalte in Altenhagen-Milse, sondern nur an Mitglieder der Ev. Kirchengemeinde AM. Personen, die keine Kirchenmitglieder sind, aber den Gemeindebrief gerne erhalten möchten, melden sich gerne im Gemeindebüro (Tel. 0521.76794) oder sprechen die Verteiler an.**

Die Gemeindebriefe erscheinen zum **1. März, 1. Juni, 1. September und 1. Advent. Die Gemeindebriefe liegen aus** in Altenhagen am Turm, bei Salon Ludwig und Ehepaar Fastenau. In Milse bei Salon Schnitger, Lotto Fischer im Combi, Ev. KiTa, Ehepaar Brakensiek und in der Ev. Kirche.

// Klaudia Seide

**SIE HABEN EINEN TIPP ODER EINE IDEE** was unbedingt mal im Gemeindebrief stehen sollte? Lassen Sie es uns wissen: Tel. 0176.20047760 oder per E-Mail kirche.altenhagen.milse@gmail.com

**IMPRESSUM**

**Herausgeber**  
Ev.-Luth. Kirchengemeinde  
Altenhagen-Milse  
Gemeindeweg 8  
33729 Bielefeld

**Redaktion**  
Hedda Kagelmacher,  
Rebecca Maßmann, Elke Möller,  
Klaudia Seide, Pfn Heike Stöcklein



[www.blauer-engel.de/uz195](http://www.blauer-engel.de/uz195)

- ressourcenschonend und umweltfreundlich hergestellt
- emissionsarm gedruckt
- überwiegend aus Altpapier

**GBD**

Dieses Produkt **Dachs** ist mit dem Blauen Engel ausgezeichnet. [www.GemeindebriefDruckerei.de](http://www.GemeindebriefDruckerei.de)

**Redaktionsschluss** für die nächste Ausgabe: 20. Oktober 2023

# ANSPRECHPARTNER:INNEN

## ■ INTERPROFESSIONELLES TEAM

### PfarrerIn Altenhagen-Milse



**Dr. Heike Stöcklein**  
Tel. 0151.74469790  
heike.stoecklein@  
kirche-bielefeld.de  
**Der Festnetzanschluss  
wurde eingestellt.**  
**Sie erreichen mich und  
meinen Anrufbeantworter unter der o.g.  
mobilen Dienstnummer.**

### Pfarrer (Brake)



**Sebastian Stussig**  
Tel. 0171.2950055  
sebastian.stussig@  
kirche-bielefeld.de



■ **JUGENDREFERENT**  
**Thomas Biele**  
Tel. 0152.21772533  
thomas.biele@  
kirche-bielefeld.de

## ■ KIRCHENMUSIK

### Kirchenchor

Elke Dohna · Tel. 0521.9238929

### Organistin / Kinder- und Jugendchöre

Birgitt Kordak · Tel. 05208.9599505

### Organistin / Posaunenchor

Martina Künsting · Tel. 0521.9384966

### Gospelchor Altenhagen e.V.

Jens Lochmüller · Tel. 0162.5678941

## ■ EV. KITA MILSE

**Karin Quakernack** · Tel. 0521.761861  
KiTa-milse@kirche-bielefeld.de

## ■ GEMEINDEBÜRO

Glückstädter Str. 4 · 33729 Bielefeld

### Sabine Brand

Tel. 0521.76794  
Fax 0521.9774611  
altenhagen-milse@  
kirche-bielefeld.de



### Bürozeiten

Mo. 09.00 - 12.30 Uhr · Tel. bis 17.00 Uhr  
Mi. + Do. 09.00 - 12.30 Uhr  
und nach Vereinbarung

**Bankverbindung** BIC GENODEM1GTL  
IBAN DE 22 4786 0125 0518 1592 00  
Volksbank Bielefeld-Gütersloh

## ■ BVA / PRESBYTERIUM

**Detlev Gurcke** · *Vorsitzender*  
Tel. 0521.77092989  
detlev.gurcke@t-online.de

**Monika Kammeier** · *stellv. Vorsitzende*  
Tel. 0521.3930080  
m.kammeier@agentur-sks.de

**Helmut Beyer** · Tel. 0521.77337

**Rainer Kobusch** · Tel. 0521.76872

**Rebecca Maßmann** · Tel. 0176.20047760

**Felix Pähler** · Tel. 05221.1718185

**Klaudia Seide** · Tel. 0170.9351687

## ■ FÖRDERVEREIN ALTENHAGEN-MILSE

**Detlev Gurcke** · *Vorsitzender*

**Heiko Fastenau** · *stellv. Vorsitzender*

**Bankverbindung** BIC SPBIDE3BXXX  
IBAN DE73 4805 0161 0022 4212 00  
Sparkasse Bielefeld

## ■ DIAKONIESTATION OST

Tel. 0521.9320250

**Elterntelefon** · Tel. 0800.1110550

**Kinder- und Jugend** · Tel. 0800.1110333

**Telefonseelsorge** · Tel. 0800.1110111

